

### ÉDITO



**Roger LARGEAUD**  
Maire de Ste-Néomaye

Nous arriverons bientôt au terme du mandat que vous nous avez confié, c'est le moment de vous en présenter le bilan. Vous trouverez donc sur ces pages, le bilan des investissements réalisés ces 6 dernières années et les données financières de chacun d'entre-eux.

#### • Les bâtiments publics, notre patrimoine :

Nos investissements ont toujours été réalisés avec une prudence financière et une dose de patience permettant d'obtenir le maximum de subventions. C'est ainsi que nous avons pu maintenir la fiscalité sans aucune augmentation ces dernières années. Même si le Covid et la crise énergétique ont amené son lot de difficultés, nous avons pu saisir les opportunités d'appels à projets pour financer nos investissements grâce à de nouvelles subventions :

- Le plan de relance post Covid, qui nous a soutenu pour les travaux à l'école et la rénovation du Pont Neuf,
- La CAF et la MSA qui ont financé l'agrandissement de la micro-crèche,
- Le fonds vert et le SIEDS qui ont soutenu tous nos investissements en économie d'énergie,
- Le fonds spécial Jeux Olympiques de Paris qui a financé le city stade (la commune était labellisée « terre de jeux »),
- Le matériel cantine financé pour notre cantine labellisée « territoire bio »,
- La région Nouvelle Aquitaine et la Fondation VINCI Autoroutes, qui financent nos investissements dans le domaine environnemental et nos actions pédagogiques.

Désormais tous nos bâtiments sont rénovés sans chaufferie émettrice de CO<sup>2</sup>, il nous reste à changer l'éclairage du gymnase et toutes nos lampes seront en LEDs.

#### • Notre environnement, notre trésor commun

Depuis 2008 nous n'utilisons plus aucun pesticide, ce qui nous a permis d'obtenir le label « terre saine ». Notre cantine est labellisée « territoire bio engagé » et pour nos investissements dans la préservation de l'environnement nous avons obtenu le label « Territoire Engagé pour la Nature ». Pour l'ensemble des actions conduites, nous avons obtenu des subventions de la Région Nouvelle Aquitaine et un don de la Fondation VINCI Autoroutes.

Je tiens à vous exprimer toute ma gratitude pour la confiance que vous m'avez accordée, et je suis particulièrement heureux d'avoir contribué à l'épanouissement de notre belle commune. Ce travail n'aurait pas été possible sans le soutien précieux de mes adjoints et des conseillers municipaux, à qui je suis profondément reconnaissant pour leur implication dans chacune de ces réalisations. Je souhaite également rendre hommage aux fonctionnaires municipaux, à l'école, à la cantine, au secrétariat et au service technique, pour leur engagement sans faille au service de la collectivité, à votre service.

Enfin, je vous adresse mes vœux pour une excellente fin d'été et une rentrée épanouie.

## LE CITOYEN AU COEUR DE NOTRE PROJET

Nous avons créé 5 commissions ouvertes aux citoyens :

- La COMMISSION CANTINE, composée des cantinières, d'élus et de représentants des parents d'élèves. Ils composent les menus et participent au choix des producteurs bios locaux,
- La COMMISSION ENVIRONNEMENT, 3 habitants suivent les engagements pris dans le cadre du projet "nature et transition".
- Le COMITÉ CONSULTATIF URBANISME, 3 citoyens étudient avec nous l'évolution de l'urbanisme de la commune.
- La COMMISSION "GRANGE", 6 habitants participent aux réflexions sur la sécurisation de ce bâtiment et à son devenir.
- La COMMISSION "GUINGUETTE" ; 4 habitants participent aux réflexions pour ce rendez-vous festif que nous espérons pérenniser.
- Le CONSEIL MUNICIPAL DES JEUNES s'est investi dans la création du city stade. Les jeunes ont fabriqué des affiches apposées près des poubelles et ont construit les boîtes à livres.
- Nous avons mis en place le QUART D'HEURE CITOYEN à l'issue de nos réunions mensuelles du conseil municipal les personnes présentes peuvent poser les questions qu'ils souhaitent.

Nous communiquons largement sur notre site internet et sur les réseaux sociaux et sur l'écran LED de la place du champ de foire ; ainsi nous donnons le maximum d'informations en temps réel.

## LES HORAIRES D'OUVERTURE DE LA MAIRIE

La mairie est ouverte au public les lundis et les mercredis de 9 h à 12 h et de 14 h à 17 h, les vendredis de 9 h à 12 h.

Monsieur le Maire et les adjoints reçoivent sur rendez-vous.

05 49 25 57 13 ou [accueil.mairie@sainte-neomaye.fr](mailto:accueil.mairie@sainte-neomaye.fr)

<https://www.facebook.com/sainteneomaye.commune>

[www.sainte-neomaye.fr](http://www.sainte-neomaye.fr)



# INVESTISSEMENT À L'ÉCOLE

## DE NOUVEAUX MATÉRIELS À LA CANTINE



Coût 10 000€ financé à 100% pour la cantine labellisée « Territoire Bio Engagé ».

Ces matériels facilitent le travail des cantinières que nous remercions pour leur engagement de chaque jour.

Votre cantine est « Territoire Bio Engagé ».

Cette année c'est 51,52% d'achats bios.

100% des viandes sont bio et 100% locales.



## LE NOUVEAU CHAUFFAGE CENTRAL À L'ÉCOLE, POMPE À CHALEUR

Coût 164 510€ TTC (dont 3 subventions DETR - DSIL - SIEDS et le FCTVA pour 152 160€).

Reste à notre charge 12 350€.

Ce nouveau mode de chauffage apporte un meilleur confort aux enfants et est beaucoup moins consommateur d'énergie que les radiateurs électriques individuels qui ont été supprimés.



## LE NOUVEAU BLOC SANITAIRE DE L'ÉCOLE

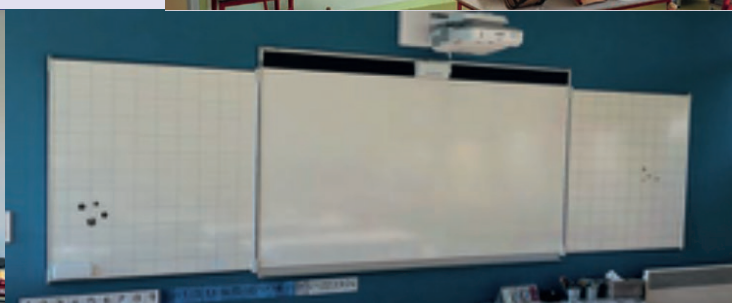
Bloc sanitaire - Coût 241 975€ TTC (dont 198 474€ par 3 subventions et le FCTVA). Reste à notre charge 43 501€

Les enfants disposent désormais de toilettes neuves et aux normes.

## TABLEAUX NUMÉRIQUES À L'ÉCOLE

Coût 22 600€ (financés à 100% suite appel à projet du ministère de l'éducation nationale).

L'école a également été dotée d'Ipad et d'ordinateurs portables.



# TRAVAUX

## AMÉNAGEMENTS AUTOUR DU STADE

### CHANGEMENT DE L'ÉCLAIRAGE EN LEDS.

Coût 27 024€ dont subvention SIEDS et FCTVA  
23 700 €.

Reste à notre charge 3 324€.



## CITY STADE

Coût 73 000€ (dont 65 199€ subvention du ministère des sports pour la commune labélisée "terre de jeux" et FCTVA).  
Reste à notre charge 7 801€.



## MAIN COURANTE AUTOUR DU STADE ET DU TERRAIN STABILISÉ

Cet aménagement sécurise l'espace jeux de la circulation des véhicules.  
Coût 29 607€ en autofinancement



## RÉNOVATION DU PONT NEUF

Bâtiment emblématique de la commune, le Pont Neuf a fait l'objet d'une rénovation complète et d'une restauration des piles du pont.

Ce lieu de promenade et de pique-nique, apprécié de tous, retrouve une nouvelle jeunesse.

Coût 110 652€ dont 1 subvention de 50 000€ de Dotation de Soutien à l'Investissement Local et FCTVA 18 151€.



## AGRANDISSEMENT DE LA MICRO-CRÈCHE

Coût 190 842€ TTC (dont 80% financés par la CAF et la MSA)  
Reste à notre charge 38 168€.

Cet investissement a permis d'augmenter la capacité d'accueil. La micro-crèche « Les souris vertes » a pu répondre au besoin de 26 familles l'année dernière.



# PROTECTION ET PRÉSERVAT

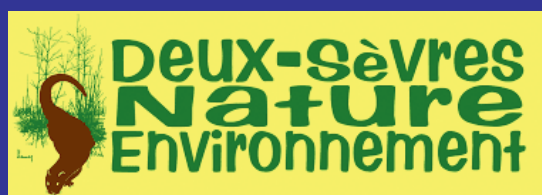
## LABELS

La commune a obtenu 4 labels pour ses engagements environnementaux.



## ASSOCIATIONS ENVIRONNEMENTALES

Nous sommes accompagnés de 5 associations environnementales qui nous apportent un soutien technique et pédagogique.



## SUBVENTIONS

Nos programmes d'investissements et d'animations (pour 6 années) ont bénéficié de 2 subventions de la Région (2 x 100 000€) et de la Fondation VINCI Autoroutes (60 000€)



## PRODUCTION DE MIEL

Nous avons nos ruches et produisons notre propre miel, offert aux mariages et au repas des aînés.

La commune est labellisée API cité;



# ION DE L'ENVIRONNEMENT

## HAVRE DE PAIX POUR LA LOUTRE

Nous avons acquis plusieurs terrains en bord de Sèvre et avons créé une zone protégée « havre de paix pour la loutre ».

Un parcours pédagogique, au départ de la place du champ de foire, a été créé « à pas de loutre ».



## PIQUE-NIQUE EN BORD DE SÈVRE

Nous avons acquis et aménagé un grand terrain de loisirs, en bord de Sèvre, pour le pique-nique.



## CRAPAUD SONNEUR

Nous avons aménagé et protégé l'espace où est présent le crapaud sonneur à ventre jaune (espèce protégée présente sur seulement 2 communes en Deux-Sèvres).



# ANIMATIONS

## SAISONS CULTURELLES AU TEMPLE

Après la rénovation de la salle des fêtes Le Temple nous avons lancé une saison culturelle.

**SAISON 2022.23**

18. SEPTEMBRE | LOVE YOUR ASS | THE GLUTEENS  
 9 OCTOBRE | DJ ROSO | JIM MURPLE MÉMORIAL  
 13.3 NOVEMBRE | FULLFICTION | IGORALDI | CLAVICULE.F  
 22 JANVIER | SOIRÉE ELECTRO-TEK  
 11.2 MARS | NUNC QUARTET | ÉMILIE CALVEZ TRIO  
 28 MAI | ENSEMBLE DE SOUNDPAINTING NIORTAIS  
 | CLUB THÉÂTRE DU LYCÉE JEAN MACÉ

**SAISON CULTURELLE**

6<sup>e</sup> ÉDITION 2024-2025  
 RUE DE LA MARE - SAINTE-NEOMAYE

**SAISON CULTURELLE**

2025  
 26

## LA DYNAMIQUE COMMERCIALE "L'ÉPICENTRE"

La commune soutient l'Épicentre par une subvention portée en 2024 à 5 400€.

**L'épi-Centre**  
 ÉPICERIE  
 CAFÉ  
 LOCAL  
 VRAC & PRIMEURS

## SOUTIEN À LA PARENTALITÉ

Depuis fin 2023, la commune soutient la parentalité en proposant gratuitement des animations aux parents de jeunes enfants et aux professionnels de la petite enfance.

### SOUTIEN À LA PARENTALITÉ PROGRAMME 2025

**GRATUIT**

- ANIMATIONS -
- ECHANGES -
- CONVIVIALITÉ -
- PROFESSIONNALISATION -
- EXPLORATIONS -
- DÉTENTE -
- PETITE ENFANCE -
- APPRENTISSAGE -

**S'ADRESSE :**

- Aux professionnels de la petite enfance habitants la commune ou adhérents(es) à une structure petite enfance de la commune.
- Aux parents d'enfants de moins de 4 ans habitants la commune ou utilisant les services petite enfance de la commune.

**ATELIER BÉBÉ YOGA**  
 Par Séverine BORGES - Accompagnatrice parentale

• 2 séances par matin 9h30 ou 10h15  
 • Salle RPE

21/01/25 • 21/03/25 • 23/05/25 • 08/07/25  
 • 17/10/25 • 12/12/25

**COMMUNICATION GESTUELLE ASSOCIÉE À LA PAROLE**

• 2 séances par matin 9h30 ou 10h15  
 • Salle RPE  
 • Thèmes différents à chaque matinée

11/02/25 • 04/04/25 • 20/06/25 • 26/09/25 • 21/11/25

**SOIRÉE COMMUNICATION GESTUELLE**

• 20h  
 • Pour adultes professionnels, familles, ...  
 • Salle des fêtes

15/01/25

**ÉVEIL MUSICAL**  
 Par Anais MARTINES - Animatrice d'ateliers d'éveil sonore et musical

• 2 séances par matin - 9h30 ou 10h30  
 • Salle RPE

09/01/25 • 13/03/25 • 09/05/25 • 03/07/25  
 • 11/09/25 • 7/11/25

**DANSE**  
 Par Flore MICHELAT

• 2 séances par matin - 9h30 ou 10h30  
 • Salle RPE

06/02/25 • 10/04/25 • 05/06/25 • 07/10/25 • 01/12/25

**ÉCHANGE AVEC LE CENTRE DE LOISIRS DE SAINTE-NEOMAYE**

• À partir de 9h30  
 • Salle de sport ou stade

11/06/25 • 17/09/25

**ANIMATIONS LECTURE**  
 Par Fanny SOUCHARD - Animatrice médiathèque intercommunale

• 2 séances par matin - 9h30 ou 10h15  
 • Salle RPE

18/04/25 • 09/10/25

**ATELIERS SENSORIELS MOTRICITÉ**

• De 9h30 à 11h30  
 • Salle RPE

31/01/25 • 16/05/25 • 30/09/25 • 28/11/25

**SPECTACLE DE CLÔTURE**

• 10h  
 • Salle des fêtes

18/12/25

# SÉCURITÉ ROUTIÈRE

Tous les aménagements permettent à 98% des usagers de ralentir et ainsi assurer une meilleure sécurité.

Malheureusement 2% d'automobilistes ou de motards s'affranchissent des règles prenant des risques inconsidérés pour eux et pour les autres.

Le Département étudie actuellement comment aménager la route départementale de La Crèche.

Avec un cabinet d'études, nous avons un projet d'aménagement de sécurité pour le carrefour des Fontenelles. Nous sommes en recherche de financement pour le réaliser et n'avons pas encore l'accord du Département (la route est départementale).

## CAMÉRAS

Des caméras de vidéo-protection ont été installées à différents points de la commune.

Coût 15 880€ (dont une subvention du fonds national de protection et FCTVA pour 11 604€).  
Reste à notre charge 4 275€.

Déjà 4 incivilités ont été relevées ces dernières semaines (10 depuis l'installation) ; l'amende est de 450€.



## PLATEAUX SURÉLEVÉS

Sur ce mandat nous avons réalisé 2 plateaux surélevés à l'entrée de La Chesnaye et au bourg route de Saint-Maixent.

Coût 100 000€ (dont 2 subventions DETR, Départ et FCTVA 60 730€).  
Reste à charge 39 270€.



## ZONE 30

Une zone 30 a été mise en place sur l'ensemble du bourg et deux cousins berlinois ont été changés.

Coût 7 263€.



## PORTIQUE

Un portique a été installé pour interdire la circulation des poids lourds sur le Pont Neuf.

Les passages de véhicules lourds, malgré l'interdiction, avaient contribué largement à sa dégradation. Le portique est un moyen efficace de les en empêcher.

Coût 5 879€.



# ÉCONOMIES D'ÉNERGIE

## PANNEAUX PHOTOVOLTAÏQUES SUR LE TOIT DE L'ÉCOLE

Nous avons installé des panneaux photovoltaïques sur le toit de l'école pour 60 KWc.

Nous bénéficierons de l'autoconsommation collective (sur tous nos bâtiments).

Coût 122 931€ (étude et renfort charpente inclus) - dont subvention du SIEDS et FCTVA pour 48 165€. Reste à notre charge 74 765 €

Nous devrions amortir cet investissement en 4 ans.

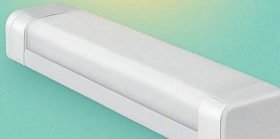






## OMBRIÈRES PHOTOVOLTAÏQUES

Des ombrières ont été installées par Séolis Prod sur le parking du gymnase et sur le City stade. La puissance sera de 300 KWc.

La commune loue l'emplacement pour 20 ans pour un petit loyer. Dans 20 ans la centrale deviendra automatiquement propriété de la commune, sa capacité sera plus faible mais se sera une énergie gratuite pour la commune et les futurs élus dans 20 ans. 2046, à l'échelle d'une commune c'est demain !

## ÉCONOMIES D'ÉNERGIE AVEC LES LED



-  Jusqu'à 90 % d'énergie en moins
-  Réduction de la facture d'électricité
-  Durée de vie jusqu'à 50 000 heures
-  Démarche écologique

## REPLACEMENT DES LUMINAIRES PAR DES LEDS

Nous avons fractionné les changements des lampes sur les 6 dernières années, cela nous a permis d'obtenir 6 fois le forfait de subvention du SIEDS et d'avoir le Fonds Vert 2 fois.

Sur ces 6 dernières années, nous avons donc changé l'éclairage public, et toutes les lampes de l'école et de la mairie (la micro-crèche et la salle des fêtes sont déjà équipées de LEDs).

Coût sur 6 ans 130 000€ dont 80 000€ de subventions.

- APE ape.ste.neomaye@gmail.com
- BALL TRAP patrick-guyonnet@orange.fr
- PAYS NÉOCRÉCHOIS FOOTBALL CLUB pays.neocrechois@gmail.com
- FLEURS ET JARDINS fleurs.jardins@orange.fr
- LA PATTE D'OIE asso.lapattedoie@gmail.com
- LES TITOUNETS titounets@hotmail.fr
- SAINTE-NÉOMAYE BADMINTON snbad79@gmail.com
- MAM STRAM GRAM 09 87 02 18 83 mamstramgram79260@yahoo.fr
- VITAL'Gym vitalgym079113@gmail.com
- LES SOURIS VERTES sourisvertes12@orange.fr
- AICA Chasse 06 27 95 93 58 virginietempete918@gmail.com
- Association QI GONG 06 89 13 02 74 nathaliemineau@outlook.fr